

2023年度入学試験問題

社 会

(35分)

第1回 2月1日実施

[注意] 解答はすべて解答用紙に記入しなさい。
問題用紙も提出しなさい。

吉祥女子中学校

1

次の文章を読んで、後の問いに答えなさい。

現在、世界でもっとも多く生産されている金属は鉄です。人類が最初に出会った鉄は、地球外から落下してきた隕石の一種で鉄を主成分とする隕鉄であったとする説があります。隕鉄を用いた鉄製品は世界各地の古代遺跡から発見されています。一方で、地球上の鉱石などから鉄を人工的につくり出すことは、①紀元前17世紀から紀元前12世紀ころに西アジアに存在したヒッタイトという国に始まるとされています。近年はその説に疑問も出されていますが、ヒッタイトは鉱石を用いた製鉄技術を初めて持ち、その技術を独占して強大な帝国を築きました。ヒッタイトが滅亡すると、独占されていた製鉄技術が各地に広まっていったと言われています。

鉄が日本に伝わったのは紀元前4世紀ころとされ、その多くは②朝鮮半島からもたらされたと考えられています。弥生時代の鉄製品は、吉野ヶ里遺跡など九州北部から多く見つっていますが、この時代に日本で製鉄が行われていたかは諸説あってよくわかりません。古墳時代の中ごろには、③古墳の内部に副葬品として鉄が見られるようになります。これは、長方形の板状に加工されたもので、さまざまな鉄製品をつくる素材として、朝鮮半島南部から多く入手されたと推定されています。

日本で鉄の生産が始まるのは、確実なところでは6世紀ころとされています。鉄鉱石資源にとほしい日本では、中国や朝鮮とは異なり、砂鉄から鉄をつくる独自の方法が発展しました。この製鉄法は「たたら製鉄」と呼ばれます。7世紀後半以降は国家的な事業として、東北から九州まで広い範囲で行われるようになりました。律令でも調の品目として、絹や塩などととも鉄が挙げられており、実際に④中国地方のいくつかの国から都に届けられていたことが、⑤荷札として付けられていた木の札から確認できます。

⑥平安時代の後半以降、武士が台頭し戦乱が続くようになると、日本刀に代表される鉄製武器の需要が高まりました。この時期には、良質の砂鉄がとれる中国地方が鉄生産の中心地となっていました。大量につくられた日本刀は、中国へも輸出されました。特に、室町時代の⑦日明貿易では主要な輸出品となり、その数は総計で20万本に達したとも言われます。16世紀に鉄砲が伝来すると、もともと小規模ながら鉄生産が行われていた種子島では、すぐに鉄砲の製造が始まりました。その後、その製造法は各地に広がり、根来や⑧ などが主要な産地となりました。

たたら製鉄では、粘土を積み上げた炉の中で木炭を燃やし、千数百度の高熱状態を何日間も維持しなければなりません。高熱を保つためには常に空気を炉の中に送り込む必要があり、古代以来さまざまな送風装置が用いられてきました。江戸時代の⑨元禄年間前後に、左右2枚の板を交互に踏む新しい送風装置が開発され、送風量が増加しました。その結果、鉄の生産量が飛躍的に高められ、古墳時代から続きたたら製鉄

は完成を見たと言われます。

江戸時代の後半になると、相次ぐ外国船の接近を受けて、海防強化の必要性から鉄生産が活発化しました。また、防衛のための大砲をつくることを目的に、高温で鉄を溶かす反射炉が肥前藩、⑩薩摩藩、江戸幕府などによってつくられました。

明治時代には、欧米から安価な鉄が大量に輸入されるようになり、日本の伝統的なたたら製鉄は衰退します。しかし、日本刀の材料となる鉄は、昔ながらのたたら製鉄でつくられたものももっとも適しており、現在でも良質な日本刀の製作のためにたたら製鉄は細々^{すいたい}と行われています。一方で珍しいものとして、隕鉄を用いた刀もわずかながら存在します。明治時代中ごろに当時農商務省の大臣であった⑪榎本武揚は巨大な隕鉄を入手し、刀工に命じて日本刀を製作し、これを「流星刀」と名付けました。

富国強兵をかねて近代化をすすめた明治政府は、鉄生産を重視し、官営製鉄所の建設を計画しました。日清戦争の賠償金を得たことにより、⑫ドイツの技術を取り入れた⑬官営八幡製鉄所が建設され、増大する鉄の需要にこたえていきました。なお、八幡製鉄所は1934年に民間会社と合併^{がつべい}しました。その会社は、戦後になると⑭GHQの指示により分割されたり、のちに再び合併したりなど、変遷^{へんせん}をたどりながら、現在においても日本の鉄生産の中心的な役割を果たしています。

問1 下線部①の日本の状況について述べた文として正しいものを次のア～エから一つ選び、記号で答えなさい。

- ア 明治時代にモースによって発掘された大森貝塚をはじめ、多くの貝塚が形成された。
- イ 素焼きの土製品で、女性をかたどったものが多い埴輪がさかんにつくられ、祈りの場などで用いられた。
- ウ 石を打ちくだいてつくられた石器を用いて、マンモスなどの大型動物を狩りの対象としていた。
- エ 九州に伝わった農耕文化はすぐに広まり、東北地方でも稲作が行われるようになった。

問2 下線部②に関連するできごとについて述べた次のA～Cの文を時期の古いものから順に並べかえるとどうなりますか。正しいものを後のア～カから一つ選び、記号で答えなさい。

- A ある年に来日した朝鮮通信使の使節は日光東照宮を参拝して、朝鮮国王がつくらせた鐘かね ほうのうを奉納した。
- B 朝鮮から倭寇のとりしまりを求められた将軍がそれに応じる形で、日朝貿易が始まった。
- C 加藤清正らの大名がひきいた日本軍が朝鮮半島に攻め入ったが、はじめから苦戦をしいられ、翌年には撤兵てっぺいすることとなった。

- ア A→B→C イ A→C→B ウ B→A→C
- エ B→C→A オ C→A→B カ C→B→A

問3 下線部③について述べた文として正しくないものを次のア～エから一つ選び、記号で答えなさい。

- ア 多くの古墳の斜面には、ふき石という石がしきつめられたが、これはもり土の流失を防ぐためのものとされる。
- イ 古墳内に納められた副葬品としては、4世紀の古墳からは鏡や玉が、5世紀の古墳からは武器や馬具が多く見つかっている。
- ウ 4世紀中ごろにつくられた古墳には内部の壁に絵が描かれたものが多く、奈良県の高松塚古墳はその時代の古墳の典型である。
- エ 5世紀中ごろにつくられた大阪府の大山古墳は、日本最大級の前方後円墳で、周辺の古墳ふくを含めて世界文化遺産として登録された。

問4 下線部④に関連するできごとについて述べた次のA～Cの文を時期の古いものから順に並べかえるとどうなりますか。正しいものを後のア～カから一つ選び、記号で答えなさい。

- A 京都を追われた足利義昭は、諸国を転々としたのち、備後国鞆ともの浦うら（現在の広島県福山市）に拠点きょてんを構えて、権力の復活を目指した。
- B 広島城主であった福島正則は、広島城の無断修理が武家諸法度の違反にあたるとされ、50万石近い領地ほっしゅうを没収された。
- C 諸国をめぐりながら布教を行った一遍は、備前国福岡市（現在の岡山県瀬戸内市）を訪れた。

- ア A→B→C イ A→C→B ウ B→A→C
- エ B→C→A オ C→A→B カ C→B→A

問5 下線部⑤を何と言いますか。漢字2字で答えなさい。

問6 下線部⑥について述べた文として正しくないものを次のア～エから一つ選び、記号で答えなさい。

- ア 牛馬を耕作に利用するなど農業技術が発展し、西日本では二毛作がさかんに行われるようになった。
- イ 浄土教が広がる中で、各地に阿弥陀堂が建てられたが、藤原頼通が開いた宇治の平等院鳳凰堂はその典型である。
- ウ 桓武平氏の平将門は反乱を起こし、関東一帯を支配下において、みずから新皇と名のつた。
- エ 遣唐使派遣の停止を提案した菅原道真は、のちに藤原氏によって大宰府へと左遷^{させん}され、現地で死去した。

問7 下線部⑦の貿易船に与えられた合い札を何と言いますか。その名称を漢字で答えなさい。

問8 空らん には、南蛮貿易で繁栄^{はんえい}し、商人によって自治が行われ、千利休の出身地としても知られる都市が入ります。この都市を漢字で答えなさい。

問9 下線部⑨に関連して、元禄文化について述べた次のA～Dの文のうち正しいものの組み合わせを後のア～カから一つ選び、記号で答えなさい。

- A 歌舞伎や人形浄瑠璃の作者である近松門左衛門が、代表作『曾根崎心中』などをあらわした。
- B 滑稽本^{こっけいほん}の作者として有名な十返舎一九が、代表作『東海道中膝栗毛』などをあらわした。
- C 浮世絵師の歌川広重が、東海道の置かれた各宿場を主題とする代表作『東海道五十三次』などを描いた。
- D 庶民の生活などを描いた浮世草子の作者である井原西鶴が、代表作『世間胸算用』などをあらわした。

- | | | | | | |
|---|-----|---|-----|---|-----|
| ア | AとB | イ | AとC | ウ | AとD |
| エ | BとC | オ | BとD | カ | CとD |

問10 下線部⑩は、ある外国と幕末に数日間の戦争状態になったことがあります。その国と日本との関わりについて述べた文として正しいものを次のア～エから一つ選び、記号で答えなさい。

- ア この国で開かれた講和会議に、日本は西園寺公望を代表として派遣した。
- イ この国の使節が18世紀後半に蝦夷地の根室に来航し、通商を求めた。
- ウ この国に日本とロシアの代表が招かれて、講和会議が開催された。
- エ この国は他国に先がけて領事裁判権の撤廃を認める条約締結に応じた。

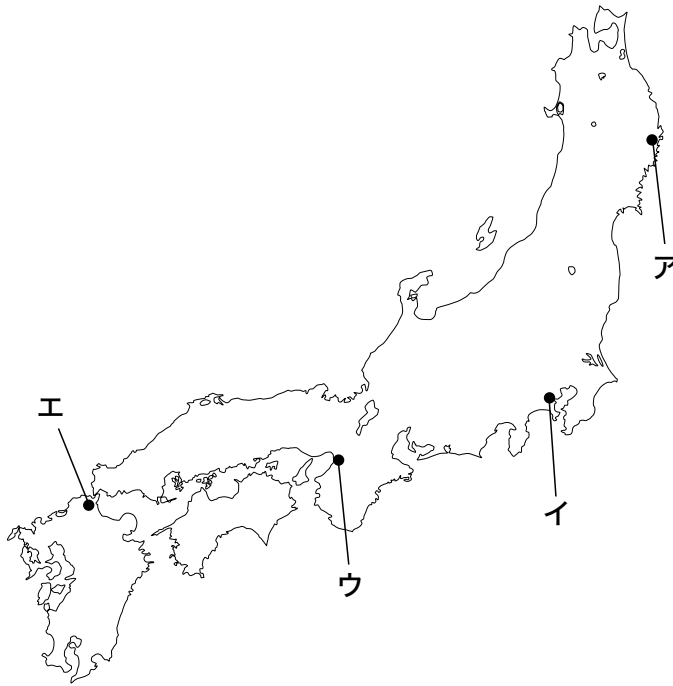
問11 下線部⑪を中心とする旧幕府軍が五稜郭で降伏して戊辰戦争は終わりました。戊辰戦争とその前後のできごとについて述べた文として正しいものを次のア～エから一つ選び、記号で答えなさい。

- ア 武力によって幕府を倒そうとする倒幕派が王政復古の号令を発すると、将軍徳川慶喜は大政奉還を行って、いったん朝廷に政権を返上した。
- イ 旧幕府側と新政府側の対立は武力衝突に発展し、最初に京都で鳥羽・伏見の戦いが発生して、旧幕府側が敗れた。
- ウ 戊辰戦争が終結すると、明治天皇は新政府の基本方針を五箇条の御誓文にまとめ、天皇が国民に命じるという形式で発表した。
- エ 西郷隆盛がひきいた新政府軍は江戸城の総攻撃を計画したが、朝廷の有力者であった勝海舟が西郷隆盛と会談し、攻撃は中止された。

問12 下線部⑫と日本との関わりについて述べた文として正しいものを次のア～エから一つ選び、記号で答えなさい。

- ア 日米修好通商条約を結んだのと同じ年、ほぼ同内容の条約をドイツ・フランス・イギリス・ロシアとの間で結んだ。
- イ 下関条約で遼東半島が日本に譲られたことに対して、ロシアはドイツとフランスとともに、この地の清国への返還を強く要求した。
- ウ 日本では戦時体制が強まり、大政翼賛会が結成された年に、ドイツとイギリスと三国軍事同盟を結んだ。
- エ 原子爆弾投下とソ連の参戦を受けて日本が降伏した約1ヵ月後、ドイツがついに降伏し、第二次世界大戦は終結した。

問13 下線部⑬が建設された場所として正しいものを次の地図中のア～エから一つ選び、記号で答えなさい。



問14 下線部⑭によって日本が占領下に置かれた時期のできごとについて述べた文として正しくないものを次のア～エから一つ選び、記号で答えなさい。

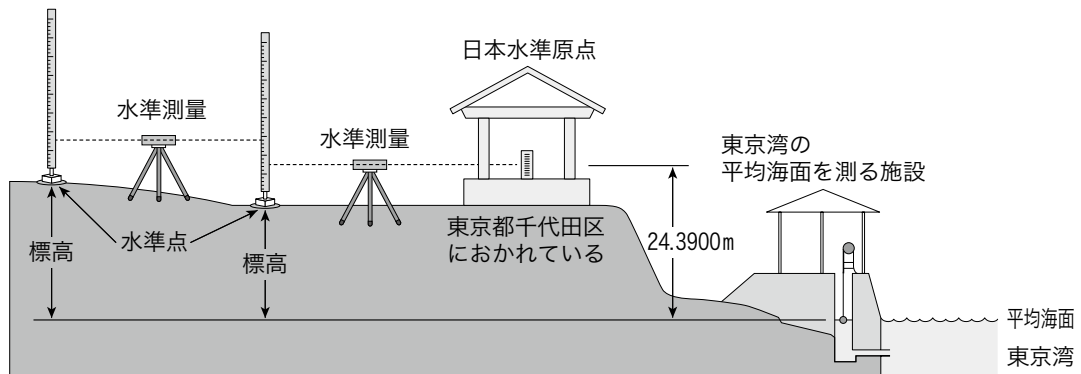
- ア GHQは占領開始にあたり、天皇を神の子孫とする戦前以来の考え方を否定する指令を、国民に向けてマッカーサーの名で発した。
- イ 北緯38度線で分断された大韓民国と朝鮮民主主義人民共和国との間で、朝鮮戦争が始まった。
- ウ 衆議院議員選挙法が改正され、満20歳以上の男女に選挙権が与えられることになった。
- エ 労働基準法が制定され、労働条件の最低基準を示し、一日8時間労働や男女同一賃金などが定められた。

2

次の文章を読んで、後の問いに答えなさい。

地理の授業で使用される用語の中には、日常生活の中でも使われる身近なものが多く見られます。そこに明確な意味が与えられている用語やあいまいな意味しか持っていない用語、他の用語と区別が難しい用語などさまざまな用語があります。ここでは、そのような地理の用語をいくつか取り上げていきます。

まず、土地の高さを表す用語には、海拔と標高があります。①近隣の海面を基準とした土地の高さを海拔といい、津波や高潮などに備える防災用の用語として主に用いられます。一方、東京湾の平均海面を基準とした土地の高さを標高といい、国の機関である ② が用語として用いています。③茨城県つくば市にあるこの機関は、日本各地の土地の高さを測量し、さまざまな地図の基本となる地形図を作成しています。まず、国会議事堂の近くに日本水準原点をおき、これを基準に全国の幹線道路沿いに1万7000以上におよぶ水準点のネットワークをつくり、測量によって全国各地の標高を決めています（下図参照）。なお、現在の日本水準原点の標高は24.3900mとされています。ただし、北海道・本州・四国・九州から離れた島々については、距離的に水準測量が難しいため、近隣の海面の高さを標高の基準にしています。そのため、離島の標高は海拔とほぼ同じ考え方で決められているといえます。



(② の資料から作成)

湖と沼にも、意味のちがいがあります。② は、スイスの湖沼学者フォーレルの区分にしたがって、湖と沼のちがいを次のように説明しています。④湖は水深が深く、中央の深いところには植物が生育していないものであり、沼は湖より浅く、深いところにも植物が生えているものだということです。ただし、この区分にあてはまらない、さまざまな例外があります。また、⑤山脈や山地のように、両者の間に明確な区別がない用語も多く見られます。

農林水産業に関する用語にも、あまり知られていない区別や意味があります。例えば、食べものを意味する「しょくりょう」は、食糧と食料のどちらで表記すべきなの

でしょうか。糧は「かて」とも読み、人が生きるために必要な食べものを指すことがあるため、食糧は主に米などの主食を指すことが多いようです。そのため、⑥米などの流通について定めていた食糧管理法（現在の食糧法）の場合は「糧」を使います。一方、食料は主食以外の食べものや食べもの全般を指すことが多く、⑦さまざまな食べものの食料自給率の場合は「料」を使います。ただし、これは農林水産省による用法であり、一般的には両者のちがいが明確に区別されているわけではありません。農林水産省による⑧野菜と果実の区分方法は、私たちの生活感覚と異なると感じられます。漁業では、近年「獲る漁業」から「育てる漁業」への転換が進んでいます。⑨「育てる漁業」は養殖漁業と栽培漁業に分けられますが、両者のちがいは十分に知られていないようです。森と林にも、語源から考えると意味のちがいがあります。森は「盛り」が語源で山とほぼ同じ意味であり、天然のものを意味する一方、林の語源は「生やし」で人工的なものを意味していました。つまり、森と林には語源をたどると⑩天然林と人工林のような意味のちがいがあったといえますが、今ではそのような使い分けは行われていません。

工業の分野では、工業地帯や工業地域という用語が使われています。両者の間に明確なちがいはないようですが、前者は⑪戦前から発達し始めた北九州・阪神・中京・京浜の4ヵ所を指し、後者は戦後の高度経済成長期から発達し始めた地域を指すことが多いようです。また、工業は重工業と軽工業に分けられることがあります。両者はもともと生産したものの大きさや重さによる区分ですが、⑫工業の高度化が進む中で、こうした分類にあてはまらない新しい工業も登場しています。

最後に、私たちが生活している市町村の区別についてふれておきましょう。地方自治法によって、⑬市は人口が5万人以上であることや中心の市街地が全戸数の6割以上で形成されていることなどが定められています。町と村については、各都道府県により規則が異なりますが、第1次産業を基幹とする集落を村、第2次・⑭第3次産業を基幹とする集落を町と言っていたという説があります。ちなみに、1999年には全国に3232の市町村がありましたが、その後⑮「平成の大合併」が進んだため、市町村数は半減しています。

問1 下線部①に関連して、日本の平野とその平野が面している湾の組み合わせとして正しいものを次のア～エから一つ選び、記号で答えなさい。

ア 筑紫平野－鹿児島湾

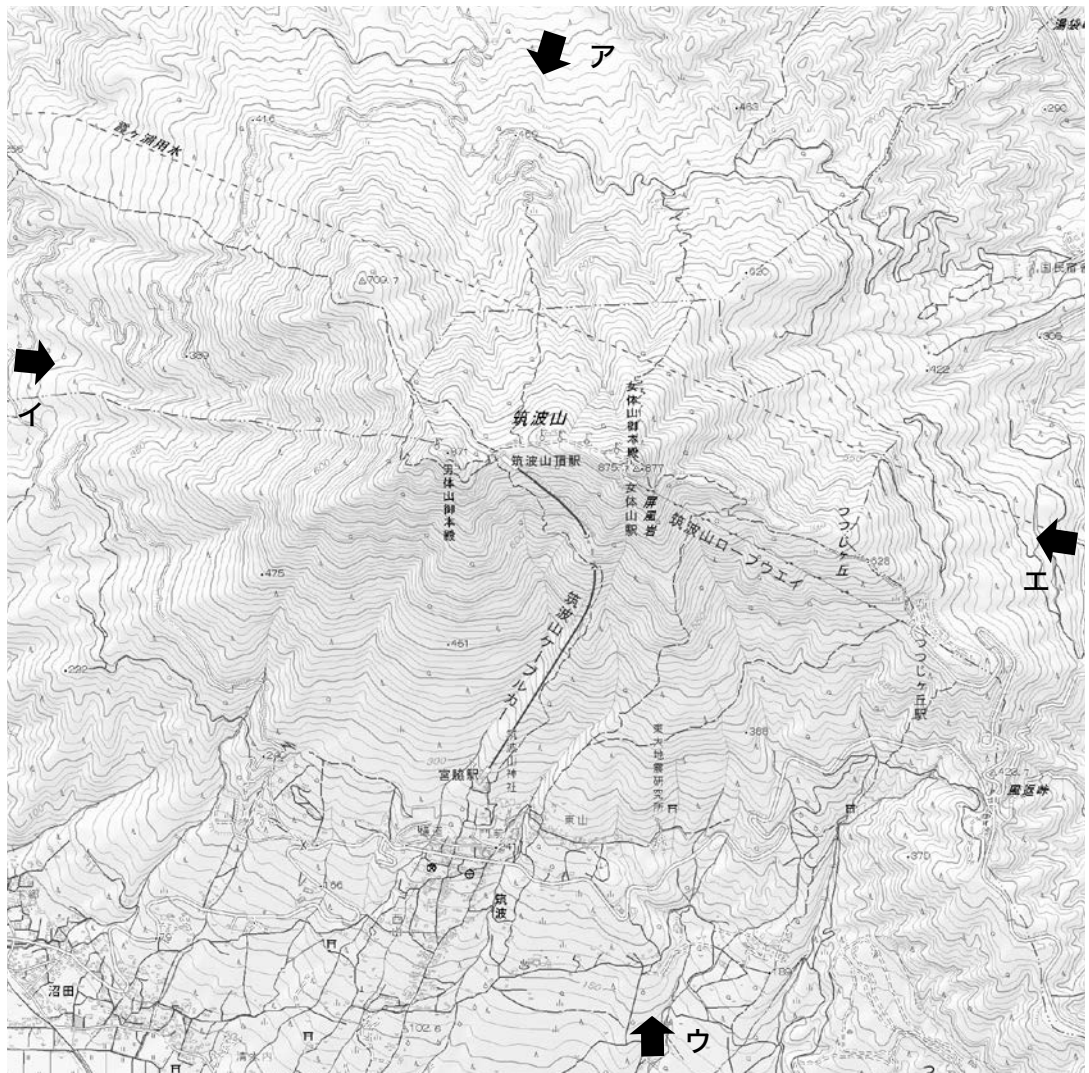
イ 濃尾平野－敦賀湾

ウ 岡山平野－児島湾

エ 石狩平野－内浦湾

問2 文中の空らん にあてはまる機関を漢字で答えなさい。

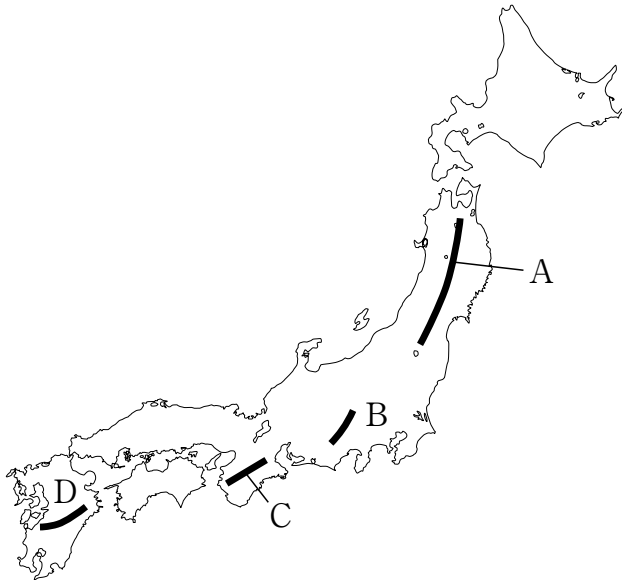
問3 下線部③に関連して、次の写真はつくば市にある筑波山の写真です。この写真を撮影した方向として正しいものを後の地形図のア～エから一つ選び、記号で答えなさい。



(電子地形図25000より作成、ほぼ等倍で表示している)

問4 下線部④に関連して、日本でもっとも水深が深い湖を何と言いますか。解答らんには合うように漢字で答えなさい。

問5 下線部⑤に関連して、次の地図のA～Dの山脈・山地について述べた文として正しいものを次のア～エから一つ選び、記号で答えなさい。

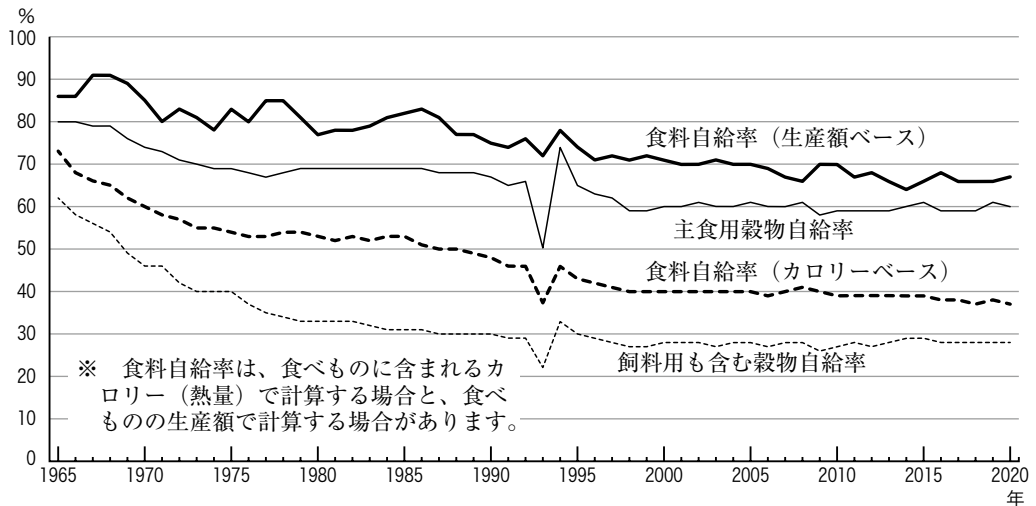


- ア Aの山脈には、ふなの原生林で知られる世界自然遺産があるほか、鳥海山などの火山もある。
- イ Bの山脈は日本アルプスの中央に位置する木曾山脈で、現在はリニア中央新幹線のトンネル工事が行われていることで知られる。
- ウ Cの山地には、南西からの湿った夏の季節風がふくことによる日本有数の多雨地帯があり、かしを代表とする林業が行われている。
- エ Dの山地には、阿蘇山をはじめ今も活発に活動する火山が多く、温泉や地熱発電所もある。

問6 下線部⑥に関連して、米の流通について述べた文として正しくないものを次のア～エから一つ選び、記号で答えなさい。

- ア 第二次世界大戦後、食糧生産の多様化を目指して食糧管理法が制定され、米などの主要な食糧の流通を政府が管理するようになった。
- イ 1970年ごろから米の消費量が減少し、米あまりが発生すると、減反政策による米の生産調整が始まった。
- ウ 自主流通米が認められるなど米の流通はしだいに自由化され、1990年代には一部米の輸入も認められた。
- エ 現在は、自由に米の販売や流通をすることが認められていて、減反政策も行われなくなった。

問7 下線部⑦に関連して、次のグラフは日本の食料自給率の推移を示したものです。このグラフについて述べた文として正しいものを後のア～エから一つ選び、記号で答えなさい。



（農林水産省ホームページ資料より作成）

- ア 食料自給率について、生産額ベースに比べカロリーベースの自給率が低い理由は、野菜に比べカロリーが低く価格が高い小麦の自給率が高いからである。
- イ 穀物自給率について、主食用に比べ飼料用も含む穀物の自給率が低い理由は、米に比べてとうもろこしの自給率が低いからである。
- ウ 穀物自給率が1993年に大きく落ち込んだ理由は、やませの影響などで東北地方を中心に霜害が全国に広がり、米の生産量が低下したからである。
- エ 食料自給率が低下した理由の一つは、1980年代後半に牛肉などの農産物の輸入自由化が進んだことと、国産牛肉の低価格化が進んだことがあげられる。

問8 下線部⑧に関連して、統計上は栽培される形態などによって野菜と果実が区別されています。統計上野菜に分類されるものを次のア～カから二つ選び、記号で答えなさい。

- ア いちご イ 日本なし ウ バナナ エ みかん
- オ りんご カ メロン

問9 下線部⑨に関連して、養殖漁業と栽培漁業は稚魚を育てるところまではほぼ同じですが、その後水揚げするまでの過程が異なります。両者のちがいについて、2行以内で解答らんにあてはまるように答えなさい。

問10 下線部⑩について述べた次のA・Bの文が正しいか誤っているかを判断し、その正誤の組み合わせとして正しいものを後のア～エから一つ選び、記号で答えなさい。

- A 戦後、針葉樹を中心に人工林の植林が進んだ。
- B 現在もなお、木の量では天然林の方が人工林に比べて多い。

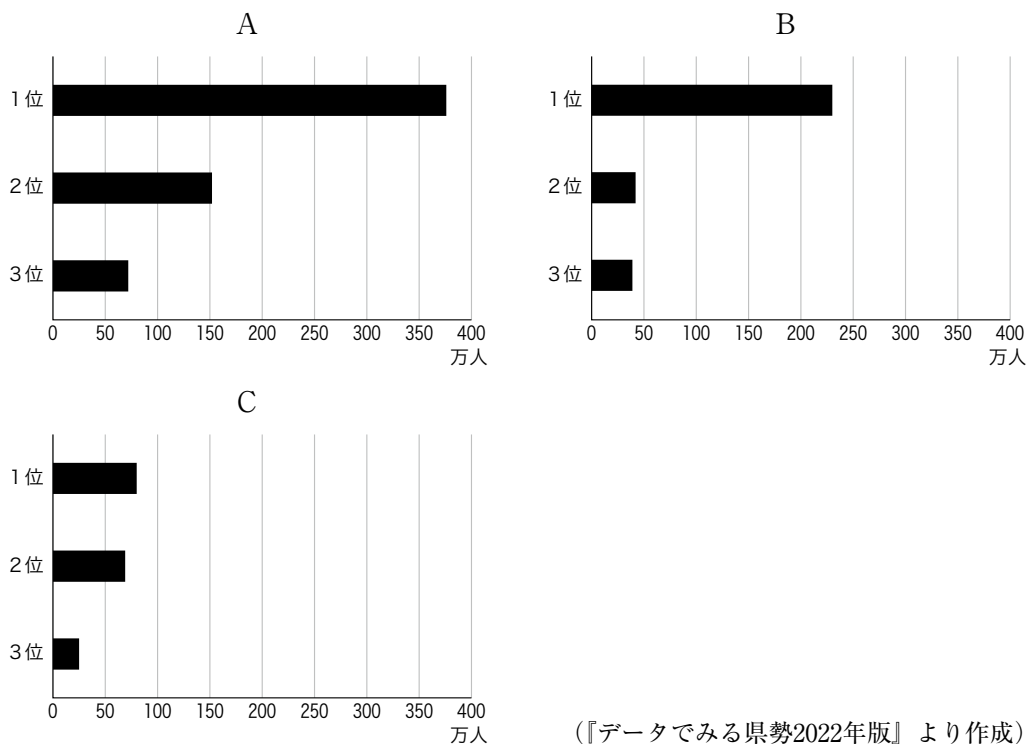
- ア A - 正 B - 正 イ A - 正 B - 誤
- ウ A - 誤 B - 正 エ A - 誤 B - 誤

問11 下線部⑪に関連して、四つの工業地帯における戦前から現在にいたるまでの工業の発達について述べた文として正しいものを次のア～エから一つ選び、記号で答えなさい。

- ア 戦前の北九州工業地帯では鉄鋼業が発達していたが、戦後は自動車工業が発展し、戦後発達したどの工業地域に比べても高い工業出荷額をほこっている。
- イ 戦前の阪神工業地帯は大阪府南部で繊維工業が発達していたが、戦後は中小工業が大きく減少し、他の工業地帯に比べ大工場の割合が高い。
- ウ 戦前の中京工業地帯は瀬戸市や多治見市で窯業が発達していたが、戦後は豊田市で自動車工業が発展したため、工業地帯最大の工業出荷額をほこっている。
- エ 戦前の京浜工業地帯は市原市などで石油化学工業が発達したが、戦後は東京で印刷業が発達するなど、総合的な工業地帯となった。

問12 下線部⑫に関連して、工業が高度化する中で重工業に分類されるものの、製品はきわめて小型化・軽量化され、一つひとつの製品が高価格な電子工業も登場することになりました。そのもっとも基本的な部品であるICは日本語では何と言いますか。漢字4字で答えなさい。

問13 下線部⑬に関連して、次のグラフA～Cは愛知県・静岡県・神奈川県における人口が多い上位3市の人口（2021年）を示したものです。A～Cのグラフと県の組み合わせとして正しいものを後のア～カから一つ選び、記号で答えなさい。



	A	B	C
ア	愛知県	静岡県	神奈川県
イ	愛知県	神奈川県	静岡県
ウ	静岡県	愛知県	神奈川県
エ	静岡県	神奈川県	愛知県
オ	神奈川県	愛知県	静岡県
カ	神奈川県	静岡県	愛知県

問14 下線部⑭に関連して、小売業と運輸業について述べた文として正しいものを次のア～エから一つ選び、記号で答えなさい。

- ア 小売業では、百貨店の売上高がもっとも高い。
- イ スーパーマーケットは、セルフレジの導入による低価格化で全国に広がった。
- ウ 運輸業では、食べものを新鮮なまま輸送するモーダルシフトが進んだ。
- エ 運輸業では、食べものを個人宅などに配送するサービスが最近広がっている。

問15 下線部⑮に関連して、次の表は1999年と2021年の九州地方各県の市町村数および、一人あたりの県民所得（2018年）、人口増減率（2015～2020年）を示したものです。この表から推測できることについて述べた文としてもっとも適当なものを後のア～エから一つ選び、記号で答えなさい

	1999年				2021年				一人あたりの 県民所得(千円) (2018年)	人口増減率(%)※ (2015～2020年)
	市	町	村	合計	市	町	村	合計		
福岡県	24	65	8	97	29	29	2	60	2885	0.73
佐賀県	7	37	5	49	10	10	0	20	2753	-2.50
長崎県	8	70	1	79	13	8	0	21	2629	-4.65
熊本県	11	62	21	94	14	23	8	45	2667	-2.63
大分県	11	36	11	58	14	3	1	18	2714	-3.58
宮崎県	9	28	7	44	9	14	3	26	2468	-3.07
鹿児島県	14	73	9	96	19	20	4	43	2509	-3.58
沖縄県	10	16	27	53	11	11	19	41	2391	2.43

（『データでみる県勢2022年版』より作成）

※人口増減率の数字に－（マイナス）がついている場合は、人口が減少していることを意味します。

- ア 九州地方全体では、市や町に比べ村の数がもっとも減少している。
- イ 九州地方全体では、市町村が合併して新しい市が誕生している。
- ウ 一人あたりの県民所得が少ない県ほど、市町村合併がさかんに行われた。
- エ 人口が増加している県は、2021年における市の数の割合が高い。

3

次の文章を読んで、後の問いに答えなさい。

2021年12月、文書通信交通^{たいざいひ}滞在費（いわゆる文通費）に関する①法律案が国会に提出されました。文通費とは、国会議員の給料である歳^{さいひ}費とは別に、政治の活動に必要な書類の郵送や電話などをするのにかかる費用を支給していたものです。その手当の額^{がく}は一人あたり毎月100万円でした。文通費については2021年の衆議院議員選挙の後^{がく}に話題になりました。基本的に衆議院議員の任期は投票日から始まるとされています。そして、この選挙は10月31日が投票日だったため、新たに国会議員になった人が10月にその地位にあったのは1日しかありませんでした。それにも関わらず、10月分として100万円が全額支給されたのです。これに対して、文通費は国民が納める②税金から支払^{しはら}われていることもあり、税金の使われ方として適切ではないといった批判が高まり、③国会で議論されることになったのです。

この時に議論された点を見ていきましょう。一つが「日割り支給への変更^{へんこう}」です。議員としての在任期間が1日しかない月に100万円を全額支払うことが批判されました。そこで、その月の在任日数に合わせて、支払う額を計算することが求められたのです。もう一つが「使い方の限定と公開」です。文通費の目的として、法律には「公の書類を発送し及び公の性質を有する通信をなす等のため」と明記^{めいけい}されていましたが、何に使ったかの報告をする義務がありませんでした。過去には文通費を使って④外国の企業^{きぎょう}へ投資した議員もいましたが、報告や公開の義務がなかったために、その発覚には時間がかかりました。また、この議員が⑤裁判にかけられたわけでもありません。法律で使い方を限定した上で、何に使ったかを公開させれば、お金が正しく使われたかを確かめることができます。最後が「未使用分の返還^{へんかん}」です。文通費は税金から支給されているものですから、使わなかった分は国庫に返すことが求められました。

このような議論を経て、2022年4月に文通費に関する法律が改正され、⑥文書通信交通滞在費は調査研究広報滞在費^{めいしゅう}へと名称が改められ、その条文にも変更が加えられました。しかし、その改正は十分ではないという意見もあります。

文通費は国会議員に支給されるものですが、⑦地方公共団体の議員にも「議員の調査研究その他の活動」のために政務活動費と呼ばれるものが支給される場合があります。これは収支に関わる報告書を議長に提出することが法律に記されており、その使い道や使わなかった分を返すことについて条例で定められている自治体も多くあります。その点で文通費に比べると透明^{とうめいせい}性は高いと言えるかもしれません。それでも、規定が守られているとは限らず、住民が監査請求などの⑧権利を行使することで使わなかった分の政務活動費を返すよう指示が出されたこともあります。

⑨日本国憲法に定められた国民主権の原理が守られるためにも、自分たちが納めた税金の使われ方について意識を向けていく必要があるでしょう。

問1 下線部①に関連して、法律案の提出は内閣の権限の一つですが、それ以外に内閣が持つ権限として正しいものを次のア～エから一つ選び、記号で答えなさい。

- ア 国会の召集の決定 イ 法律案の拒否
ウ 条約の承認 エ 憲法改正の発議

問2 下線部②に関連して、日本の税制度について述べた文として正しいものを次のア～エから一つ選び、記号で答えなさい。

- ア 所得税は、累進課税制度が取り入れられているが、所得の低い人の方が高い人よりも税率が高く、負担が大きいことが問題だと指摘^{してき}されている。
イ 所得税は、源泉徴収の制度が取り入れられていることで、税を納めているという意識が強まり、国民が税の使い道に関心を持ちやすいしくみになっている。
ウ 消費税は、負担する人と納める人がちがう税金であり、このような税を間接税と言う。
エ 消費税は、食料品やレストランでの外食など、生活に必要なものの支払いにかかる税率を低く抑える軽減税率のしくみを取り入れている。

問3 下線部③に関連して述べた文として正しいものを次のア～エから一つ選び、記号で答えなさい。

- ア 内閣不信任決議を行うことができるのは、任期が参議院よりも長く、内閣を長い目で見て評価することができると考えられている衆議院だけである。
イ 衆議院議員の選挙は、選挙区から一人を選ぶ小選挙区制と、政党の得票数に比例してその政党の獲得議席を決める比例代表制を組み合わせた制度である。
ウ 衆議院で多数派となった政党の代表が首相に選ばれることが多いが、それは衆議院の方が参議院より議員数が多いため、多数決で有利だからである。
エ 衆議院は、毎年1月にその年の4月から翌年3月までの予算を作り、内閣がそれを承認することで、その年の予算が決定される。

問4 下線部④と協力して取り組んでいくべき課題が多くあります。そのうちの地球環境問題の対処に関する考え方で、SDGsという言葉の意味にも含まれ、1992年の地球サミットにおいて中心となった考え方を何と言いますか。7字で答えなさい。

問5 下線部⑤に関連して、高等裁判所の裁判官がその職を離れる理由となりうるものとして正しくないものを次のア～エから一つ選び、記号で答えなさい。

- ア 弾劾裁判 イ 心身の故障 ウ 定年 エ 国民審査

問6 下線部⑥に関連して、次の表は文通費に関する法律である「国会議員の歳費、旅費及び手当等に関する法律」の改正前後を比較したものの一部です。改正前後で異なる部分には下線を引いてあります。表と後の先生と生徒の会話を読み、続く問いに答えなさい。

改正前	改正後
<p>第1条 各議院の議長は207万円を、副議長は158万4千円を、議員は129万4千円を、それぞれ歳費月額として受ける。</p> <p>第2条 議長及び副議長は、その選挙された日から歳費を受ける。議長又は副議長に選挙された議員は、その選挙された日の前日までの歳費を受ける。</p> <p>第3条 議員は、その任期が開始する日から歳費を受ける。ただし、再選挙又は補欠選挙により議員となつた者は、その選挙の行われた日から、更正決定又は繰上補充により当選人と定められた議員は、その当選の確定した日からこれを受ける。</p> <p>第4条 議長、副議長及び議員が、任期满限、辞職、退職又は除名の場合には、その日までの歳費を受ける。</p> <p>第4条の2 第2条、第3条又は前条第1項の規定により歳費を受ける場合であつて、月の初日から受けるとき以外のとき又は月の末日まで受けるとき以外のときは、その歳費の額は、その月の現日数を基礎として、日割りによつて計算する。</p> <p>第9条 各議院の議長、副議長及び議員は、<u>公の書類を発送し及び公の性質を有する通信をなす等のため、文書通信交通滞在費</u>として月額100万円を受ける。</p> <p>2 前項の<u>文書通信交通滞在費</u>については、その支給を受ける金額を標準として、租税その他の公課を課することができない。</p> <p>第11条 第3条から第6条まで（<u>第4条の2を除く。</u>）の規定は第9条の<u>文書通信交通滞在費</u>について、第9条第2項の規定は第8条の2の議会雑費並びに前条第1項の特殊乗車券及び航空券について準用する。</p>	<p>第1条 各議院の議長は207万円を、副議長は158万4千円を、議員は129万4千円を、それぞれ歳費月額として受ける。</p> <p>第2条 議長及び副議長は、その選挙された日から歳費を受ける。議長又は副議長に選挙された議員は、その選挙された日の前日までの歳費を受ける。</p> <p>第3条 議員は、その任期が開始する日から歳費を受ける。ただし、再選挙又は補欠選挙により議員となつた者は、その選挙の行われた日から、更正決定又は繰上補充により当選人と定められた議員は、その当選の確定した日からこれを受ける。</p> <p>第4条 議長、副議長及び議員が、任期满限、辞職、退職又は除名の場合には、その日までの歳費を受ける。</p> <p>第4条の2 第2条、第3条又は前条第1項の規定により歳費を受ける場合であつて、月の初日から受けるとき以外のとき又は月の末日まで受けるとき以外のときは、その歳費の額は、その月の現日数を基礎として、日割りによつて計算する。</p> <p>第9条 各議院の議長、副議長及び議員は、<u>国政に関する調査研究、広報、国民との交流、滞在等の議員活動を行うため、調査研究広報滞在費</u>として月額100万円を受ける。</p> <p>2 前項の<u>調査研究広報滞在費</u>については、その支給を受ける金額を標準として、租税その他の公課を課することができない。</p> <p>第11条 第3条から第6条までの規定は第9条の<u>調査研究広報滞在費</u>について、第9条第2項の規定は第8条の2の議会雑費並びに前条第1項の特殊乗車券及び航空券について準用する。</p>

先生：この改正によって、問題となっていた「1日しか議員ではなかったのにその月分のお金を満額もらう」ということがなくなりました。どの条文の変更からそれが読み取れますか。また、その条文の変更された部分によって、なぜ満額もらうことがなくなったと言えるのか説明してください。

生徒：

先生：その通りですね。また、この改正の第9条の規定の変更には批判もありました。その理由は何だと思えますか？

生徒：

(1) 空らん に入る言葉はどのようなものになると思いますか。2行以内で解答らんには合うように答えなさい。

(2) 空らん に入る言葉はどのようなものになると思いますか。もっとも適当なものを次のア～エから一つ選び、記号で答えなさい。

ア 改正前の表現よりも改正後の表現の方が、使い方を限定できなくなるように読めてしまうからだと思います。

イ 改正前には税金を課すことができていたのに、改正後には税金を課することができなくなっているからだと思います。

ウ 日割りで計算をして支給するはずなのに、月額100万円を払うことが定められてしまっているからだと思います。

エ 改正後の表現にある「調査研究」や「国民との交流」は、文書・交通・通信・滞在のどれも含まないからだと思います。

問7 下線部⑦に関連して、地方自治に関する内容として正しいものを次のア～エから一つ選び、記号で答えなさい。

ア 有権者数の3分の1以上の署名を首長に提出した場合、住民投票を行って、過半数の賛成があると、議会を解散することができる。

イ 有権者数の50分の1以上の署名を議会に提出した場合、住民投票を行って、過半数の賛成があると、条例を制定することができる。

ウ 都道府県知事は、その都道府県議会の議員によって選出されるため、市民は都道府県知事を直接選挙で選出することはできない。

エ 都道府県議会議員と市区町村の議会議員、市区町村長は被選挙権が満25歳以上だが、都道府県知事の被選挙権は満30歳以上である。

問8 下線部⑧に関連して、いわゆる新しい人権のうち、国民が政治について正しい判断ができるように、国などが持っている情報の公開を求めることができる権利を一般的に何と言いますか。4字で答えなさい。

問9 下線部⑨で示されている平和主義に関連する内容として正しくないものを次のア～エから一つ選び、記号で答えなさい。

ア 国権の発動たる戦争と、武力による威嚇又は武力の行使は、国際紛争を解決する手段としては、永久にこれを放棄する。

イ 陸海空軍その他の戦力は、これを保持しない。国の交戦権は、これを認めない。

ウ 核兵器は、これを保持しない。核兵器の製造又は諸外国からの持ち込みは、これを認めない。

エ 平和を愛する諸国民の公正と信義に信頼して、われらの安全と生存を保持しようと決意した。

問題は以上です

2023年度 入学試験解答用紙〔社会〕(35分)

第1回 2月1日実施 吉祥女子中学校

1

問1	問2	問3	問4
問5	問6		
問7		問8	
問9	問10	問11	問12
問13	問14		

--

2

問1	問2	問3
問4	問5	問6
湖		
問7	問8	
問9		
養殖漁業は稚魚を <hr/> 栽培漁業は稚魚を		
問10	問11	問12

問13	問14	問15

--

3

問1	問2	問3
問4		
問5		
問6 (1)		
第 条の変更です。なぜなら、 <hr/>		
問6 (2)	問7	問8
問9		

--

受験番号	氏名

得点