

2023年度入学試験問題

社 会

(35分)

第2回 2月2日実施

[注意] 解答はすべて解答用紙に記入しなさい。
問題用紙も提出しなさい。

吉祥女子中学校

1

次の文章を読んで、後の問いに答えなさい。

日本の医学は、中国・^{おうべい}欧米などの海外の^{えいきょう}影響を受けながら発展してきました。

歴史書を見てみると、①中国の医学の知識は、5～6世紀ころには渡来人などを通じて日本に伝わってきていたと記されています。その後も日本は、中国の知識を吸収していきました。例えば唐の僧である鑑真は薬にくわしく、来日したときにその知識を日本に広めたと言われています。また、仏教の、広く民衆を救い^{いたわ}労りの心で^{めぐ}恵みを与えるという教えのもと、施薬院や悲田院を建てたことで知られる皇后は、さまざまな薬草をそろえたとされ、その中には中国伝来のものも^{ふく}含まれていました。②この皇后は、後に夫である天皇が^な亡くなると、その^{くよう}供養の時に約60種の薬を『種々薬帳』という目録とともに^{ほうのう}奉納しました。この薬の一部と目録は、現在も貴重な資料として残されています。

現存する日本の最古の医学書とされるのは『医心方』です。これは③10世紀後半に中国の多くの医学書を引用して病気の^{ちりょうほう}原因や治療法を記したもので、その後長らく公開されずにいましたが、19世紀半ばに刊行され、重要な書として読まれるようになりました。また、16世紀には、^{まなせどうさん}曲直瀬道三という人物が中国医学と日本の^{りょうほう}民間療法の知識をまとめました。彼は、入念な^{しんさつ}診察を行った上で^{しやうじやう}症状に合わせた薬草で治療するという方法を重視し、④有力武将などの^{しんりやう}診療も行いました。当時の中国医学は儒教の教えと強く結びついており、このころから日本でも医療の^{いりやう}精神を支える思想が、それまでの仏教から儒教へ移ったと言われます。こうして、中国の医学知識を日本の風土などに合わせて改良していったものは、漢方医学と呼ばれます。

一方、16世紀以降にヨーロッパ人が来航するようになると、中国とは異なる医学が日本に伝わりました。これは西洋医学と呼ばれ、⑤九州地方では、日本人医師がヨーロッパ人の医師から学ぶ機会もありました。⑥17世紀には西洋医学の知識を学ぶ機会は一部に限られていましたが、⑦18世紀にはその機会が増加し、このころから日本でも^{げか}外科の技術が進歩していきます。杉田玄白・前野良沢らは、オランダ語の医学書『ターヘル・アナトミア』を日本語に訳そうと試みました。これは^{ほんやく}翻訳開始から3年後に『⑦』として刊行され、19世紀には一部の⑧農民にも読まれて、その中から西洋医学の知識を持つ医者が出現することもあったようです。幕末からは最新の西洋医学が普及し、長崎をはじめ⑨各地に入院治療を可能とする西洋式の病院が次々と建設されていきます。明治時代には政府が⑩ドイツ医学を導入し、病院が付属する大学での医学教育が進められ、病院で治療を行う場面が増えていきました。しかし、この時代の病院は医学教育や^{ふゆうそう}富裕層の診療に重点を置くものでした。そのため経済的に豊かでない人々などは、これまで同様、開業医のもとで漢方医学中心の民間医療を受けることが多かったようです。

19世紀末以降、⑪日本が積極的に対外領土を拡大していくようになると、政府は医療制度の整備をさらに進めていきます。これは、戦時体制を支える健康な国民を確保していくための政策でもありました。この傾向は1930年代以降、⑫戦争が長期化する中でいっそう顕著になります。兵力や戦争に必要な物資を生産する労働力を維持するため、医療は教育や文化とともに重要視され、日本は植民地としていた地域にも病院を開設・運営しました。

第二次世界大戦後の占領期の日本では、GHQ主導で医療や福祉に関するさまざまな法律が改正・制定され、アメリカの影響を受けた医療・保健福祉のしくみがつくられました。続く⑬高度経済成長期には、国民の栄養状態や衛生環境がさらに改善され、だれもが必要な時に必要な医療をより受けやすくするための国民皆保険制度も確立します。医療技術のめざましい進歩、衛生状態や食生活の改善などによって⑭平均寿命も急速に延び、国民がかかる病気の種類や死因となる病気も大きく変化しました。そして、それによる新たな課題も生じています。これらを背景に、現在の医療は病気の治療を目指すだけでなく、一人ひとりの患者の生活の質を高めることを重視するようになってきていると言われ、さらなる発展が求められています。

問1 下線部①に関連して、大陸から日本へ伝来した技術や知識について述べた次のA～Cの文を時期の古いものから順に並べかえるとどうなりますか。正しいものを後のア～カから一つ選び、記号で答えなさい。

- A 百済の王を通じて、日本に正式に仏教が伝わった。
- B 大陸に起源を持つ銅鐸が日本でつくられ、祭器として用いられた。
- C 中国の律令にならって、日本で大宝律令がつけられた。

- ア A→B→C イ A→C→B ウ B→A→C
- エ B→C→A オ C→A→B カ C→B→A

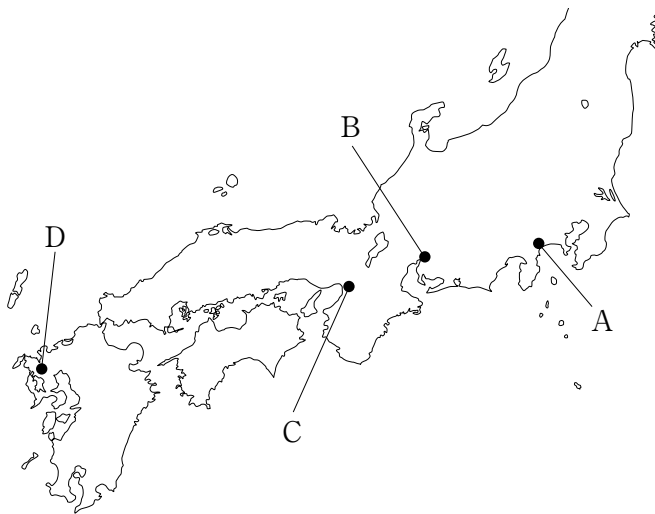
問2 下線部②について、『種々薬帳』や薬の一部は、亡くなった天皇の遺品などとともに、ある寺の倉庫に収められました。この寺として正しいものを次のア～エから一つ選び、記号で答えなさい。

- ア 東大寺 イ 唐招提寺 ウ 薬師寺 エ 法隆寺

問3 下線部③に起こったできごとについて述べた文として正しいものを次のア～エから一つ選び、記号で答えなさい。

- ア 白河天皇が、幼い息子に天皇の位を譲り、上皇として自らの屋敷で政治を行うようになった。
- イ 日本の国の成り立ちを内外に示し、天皇の力を高めるため、『日本書紀』が編纂された。
- ウ 唐に留学していた最澄が帰国して天台宗を伝え、比叡山に建てた寺をその総本山とした。
- エ 源信は『往生要集』を著して、死後に極楽浄土に行くためには、念仏が大切だと説いた。

問4 下線部④について、曲直瀬道三が診療した武将として豊臣秀吉や徳川家康があげられます。次の地図中のA～Dの場所と、豊臣秀吉と徳川家康に関連するできごとについて述べた文として正しくないものを後のア～エから一つ選び、記号で答えなさい。



- ア Aの地では、豊臣秀吉がここを本拠地としていた北条氏を攻め滅ぼし、全国統一を成しとげた。
- イ Bの地では、徳川家康が東軍を率いて、政治の実権をめぐって対立していた石田三成らの軍をうち破った。
- ウ Cの地では、徳川家康が2度にわたって豊臣秀頼らと戦い、豊臣氏を完全に滅ぼした。
- エ Dの地では、豊臣秀吉が朝鮮出兵の時に職人を連れ帰ったことから、以後有田焼（伊万里焼）がつくられた。

問5 下線部⑤は古代から近現代に至るまで、外国との関わりが深い地域でした。これに関連して、九州地方で起こったできごとについて述べた文として正しくないものを次のア～エから一つ選び、記号で答えなさい。

ア 白村江の戦いで唐と新羅に敗れた中大兄皇子らは、大宰府の守りを固めるために水城や山城を築いた。

イ 執権である北条時宗がフビライ・ハンの要求を退けると、元軍が高麗の兵を従えて攻めてきた。

ウ オランダ人のヤン・ヨーステンやイギリス人のウィリアム・アダムズらが乗船するリーフデ号が、漂着した。

エ 欧化政策を進めて条約改正を実現するために鹿鳴館を建て、欧米の人々を招いて舞踏会などが開かれた。

問6 下線部⑥に関連して、17世紀に限られた場所でしか西洋医学が学べなかった理由と、18世紀に西洋の知識を取り入れる機会が増加した理由として考えられることを2～3行で説明しなさい。その際、江戸幕府の3代将軍と8代将軍が行った具体的な政策にふれること。

問7 空らん にあてはまる語句を漢字で答えなさい。

問8 下線部⑧に関連して、江戸時代の農村について述べた文として正しいものを次のア～エから一つ選び、記号で答えなさい。

ア 備中ぐわ、千歯こきなどの新たな農具が発明・改良され、草木灰や油かすなどの肥料が用いられ始めたことで、収穫量が増加した。

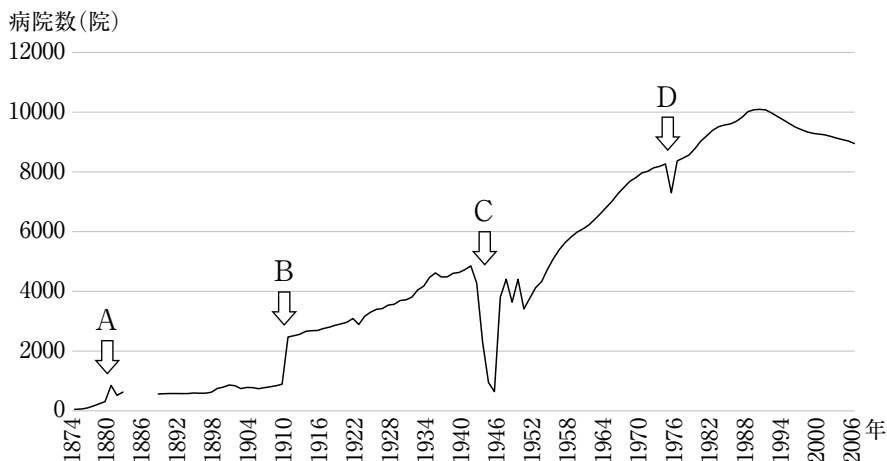
イ 綿花や菜種、茶、藍などの商品作物を栽培してこれらを売り、現金を手に入れる農民もいた。

ウ 足尾銅山での採掘が開始されたことを背景に、渡良瀬川流域の農村で公害が多発し、田中正造らを筆頭に農民や漁民が銅山での採掘中止を訴えた。

エ 貧しい農村の女子たちは、18世紀ころから製糸業の分野で広く行われたマニファクチュアの担い手となった。

問9 下線部⑨に関連して、次のグラフは、1874年から2006年までの日本に建てられた病院の数（総計※）を示したものです。このグラフについて考察したことがらとしてもっとも適当なものを後のア～エから一つ選び、記号で答えなさい。

※ ここでの病院の数とは、けっかくりょうじょう 精神病院・いつぱん 結核療養所・一般病院を合計したものです。1883年から1887年まではデータがないため空白になっています。



(厚生省医務局『医制百年史』資料編、福永肇『日本病院史』より作成)

ア Aの時期の増加は、戊辰戦争中にけが人の治療を行える場所が緊急に必要となり、病院が新たにつくられたからであると考えられる。

イ Bの時期の増加は、関東大震災の被害に対応するため、日本各地に病院が増設されたことが原因であると考えられる。

ウ Cの時期の減少は、第二次世界大戦中に、医師が戦場に動員されて病院が閉鎖されたり、爆撃で病院が破壊されたりしたことが原因であると考えられる。

エ Dの時期の減少は、警察予備隊の結成による軍事費拡張や第四次中東戦争の影響で財政が悪化し、医療にかけられる国家予算が減ったためであると考えられる。

問10 下線部⑩に関連して、ドイツから来たお雇い外国人の一人に「近代日本医学の父」と呼ばれる人物がいます。彼は医学教育を行ったほか、当時の日本の社会を観察して以下の内容を日記に残したことで知られます。この人物を答えなさい。

東京全市は11日の憲法發布をひかえて、準備のため、言語に絶した騒ぎを演じている。いたるところ、奉祝門、照明、行列の計画。だが、こっけいなことには、誰も憲法の内容をご存じないのだ。

問11 下線部⑪に関連して、次の地図中のA～Cは、明治時代以降に日本が植民地や傀儡国(※)とした場所です。日本が植民地・傀儡国とした順番として正しいものを後のア～カから一つ選び、記号で答えなさい。

※ 傀儡国とは、名目上は独立しているものの、別の政権や国によって、事実上内外の政治を管理・支配されている国を指します。



ア A→B→C

イ A→C→B

ウ B→A→C

エ B→C→A

オ C→A→B

カ C→B→A

問12 下線部⑫に関連して、戦争が長期化していくと、1940年代にはそれまで兵役を免除めんじょされていた学生も戦場へ送られることになりました。これを何と言いますか。漢字で答えなさい。

問13 下線部⑬のできごとについて述べた文として正しくないものを次のア～エから一つ選び、記号で答えなさい。

ア 経済発展にともなって財閥が解体され、独占禁止法が成立した。

イ 自動車やカラーテレビ、クーラーが家庭に普及し始めた。

ウ 日本のG N Pが、資本主義国の中で、アメリカについて2位となった。

エ 環境を守るための基準を示すことで公害防止を目指す法律が初めてつくられた。

問14 下線部⑭について述べた次のA・Bの文が正しいか誤っているかを判断し、その正誤の組み合わせとして正しいものを後のア～エから一つ選び、記号で答えなさい。

A 東日本大震災やコロナ禍^かなどによる例外はあるが、日本人の平均寿命は年々^{じょうじょう}上昇しており、2010年以降女性の平均寿命は90歳^{さい}を超^こえている。

B 平均寿命が延びたことは高齢化が進む原因の一つとなり、社会保障費の増大につながっている。

- | | | | | | |
|---|-----|-----|---|-----|-----|
| ア | A—正 | B—正 | イ | A—正 | B—誤 |
| ウ | A—誤 | B—正 | エ | A—誤 | B—誤 |

次のページにも問題があります

2

次の文章を読んで、後の問いに答えなさい。

2022年は、日本に鉄道が開通して150周年という記念すべき年でした。世界で最初の鉄道は19世紀前半にイギリスで開業し、その後欧米諸国へと普及していきました。日本では幕末に、イギリス商人が長崎の街に線路を敷いて蒸気機関車を走らせたという記録が残っています。日本における本格的な鉄道は、1872年に新橋・横浜間で開通したことに始まります。その後1889年には新橋・神戸間、1891年には上野・青森間など、鉄道網は徐々に拡大していきませんが、①海峡で隔てられた本州と北海道、四国、九州が鉄道でつながったのは、青函トンネルと瀬戸大橋が開通した1988年のことでした。なお現在、沖縄県には他の都道府県と同様の鉄道路線は存在しませんが、県庁所在地の ② 市を中心にモノレールが運行しています。

日本の鉄道でもっとも標高が高い地点は、③高原野菜の栽培で有名な長野県の野辺山原にあり、その高さは1375mにもなります。多くの場合、鉄道は平地を走りますが、山がちで④急流の川も多い日本では、鉄道の建設は⑤地形による制約を大きく受けません。そのため、鉄道はトンネルや橋の建設など、土木技術の進歩とともに発展してきました。また、第二次世界大戦後は車両や線路の改善が進み、高速化も実現していきました。まず、1964年に東京オリンピックの開催に合わせて東海道新幹線が開通し、1975年に山陽新幹線が全線開業したことで⑥東京・博多間が新幹線で結ばれました。1982年には東北・上越新幹線が開業し、⑦東北地方や新潟県に新幹線で行くことができるようになりました。2015年には北陸新幹線が開業し、現在⑧東京から石川県の金沢まで新幹線で乗り換えなしで行くことができます。2016年に北海道新幹線が開業した後も路線の延伸や新線の開業が続いており、2022年には西九州新幹線が開業したほか、2030年度末には北海道新幹線が札幌まで延伸する見込みです。

旅客輸送とともに、鉄道が果たすもう一つの大きな役割は貨物輸送です。鉄道による貨物輸送は、⑨臨海部の工業地帯・工業地域を結びつけるほか、臨海部と内陸部をつなぐ役割を果たしています。また、コンテナを利用した貨物をはじめ、⑩輸入された石油などの資源、⑪ごみや廃棄物など、さまざまな貨物が鉄道で輸送されています。近年では輸送量の面で、自動車輸送との間で大きく差が開いていますが、⑫鉄道輸送には自動車輸送にはないメリットがあります。

鉄道の高速化は、⑬移動時間の短縮をもたらし、私たちの生活を便利にしてくれました。しかしその一方で、乗客数が減少したローカル線が廃止されるなど、日本の鉄道の総延長距離は減少傾向にあります。2020年には新型コロナウイルスの感染拡大により旅客数が大幅に減少し、鉄道輸送は大きな打撃を受けました。こうした中でも、乗客が減った新幹線を利用して新鮮な野菜や果物、⑭水産物などを都市部に輸送して販売する試みがなされるなど、新たに鉄道を活用する道が模索されています。人口減

少が続く中で、過疎地^{かそち}を中心に鉄道の経営状況^{けいえいじょうきょう}は厳しくなっていますが、地域社会の維持^{いじ}に必要な鉄道を残す取り組みも各地で行われています。

問1 下線部①について、本州と九州の間にある海峡を何と言いますか。解答らんにあうように漢字で答えなさい。

問2 空らん にあてはまる都市を漢字で答えなさい。

問3 下線部③に関連して、次の表は、はくさい、キャベツ、レタスのいずれかについて、生産量の上位5位までの都道府県（2020年）を示したものです。表中のA～Cと野菜の組み合わせとして正しいものを後のア～カから一つ選び、記号で答えなさい。

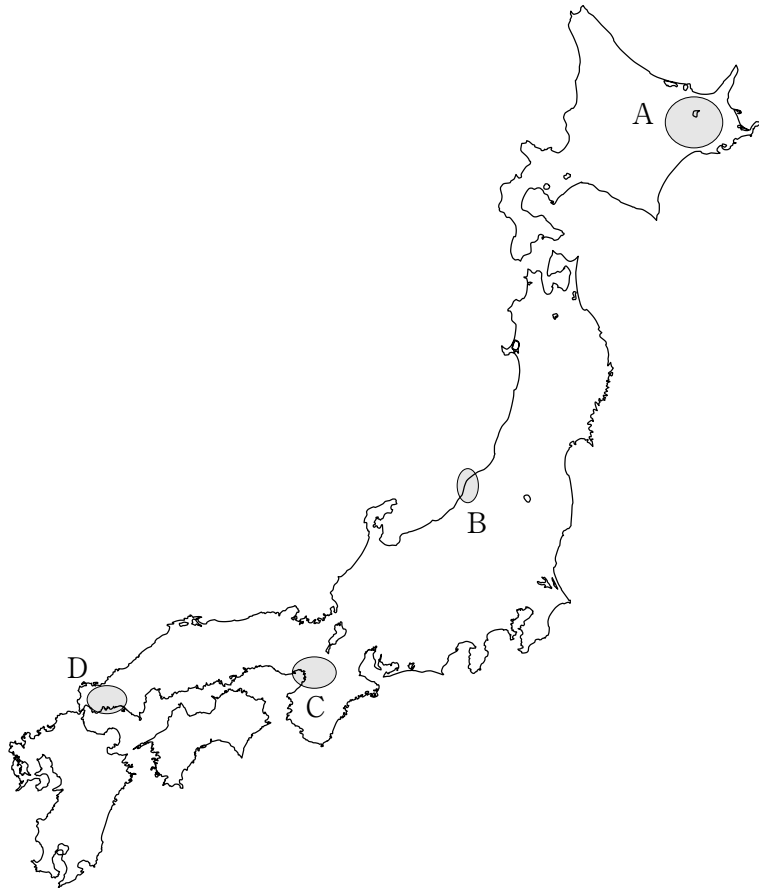
	A	B	C
1位	茨城県	長野県	愛知県
2位	長野県	茨城県	群馬県
3位	群馬県	群馬県	千葉県
4位	北海道	長崎県	茨城県
5位	鹿児島県	兵庫県	鹿児島県

（『データでみる県勢2022年版』より作成）

	A	B	C
ア	はくさい	キャベツ	レタス
イ	はくさい	レタス	キャベツ
ウ	キャベツ	はくさい	レタス
エ	キャベツ	レタス	はくさい
オ	レタス	はくさい	キャベツ
カ	レタス	キャベツ	はくさい

問4 下線部④に関連して、日本三大急流の一つで、熊本県を流れる河川を何と言いますか。解答らんにあうように漢字で答えなさい。

問5 下線部⑤に関連して、次の地図中のA～Dの地域で見られる地形とその利用について述べた文として正しいものを後のア～エから一つ選び、記号で答えなさい。

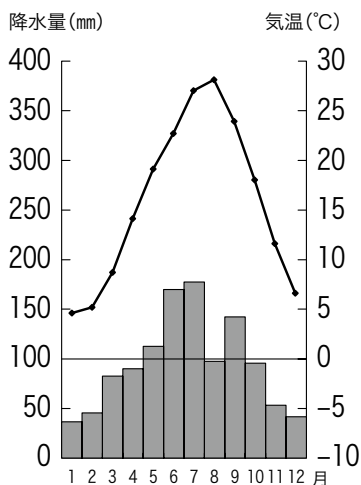


- ア Aでは、カルデラに水がたまってできた湖が見られ、その多くは干拓されて乳牛を飼育する牧場として利用されている。
- イ Bでは、沿岸に掘り込み港がつくられ、海外から輸入した資源を利用した製鉄所や石油化学コンビナートが多く立地している。
- ウ Cでは、三つの河川が合流する河口部に三角州がつくられ、日本有数の米の二期作地帯となっている。
- エ Dでは、石灰岩でできたカルスト地形の台地が見られ、セメント工業が立地している。

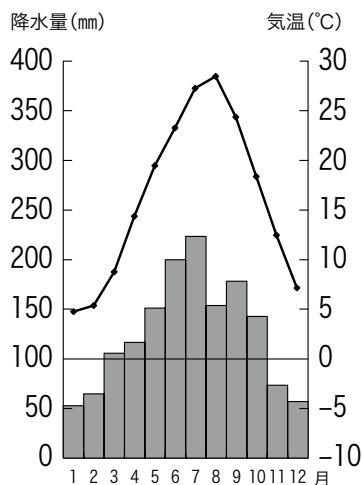
問6 下線部⑥に関連して、次のア～エの雨温図(※)は、東京と博多(福岡)を結ぶ東海道・山陽新幹線の駅がある4都市(東京・京都・岡山・福岡)のいずれかの都市のものであります。このうち岡山にあてはまるものを次のア～エから一つ選び、記号で答えなさい。

※ 気温・降水量ともに1991年から2020年の平均値です。

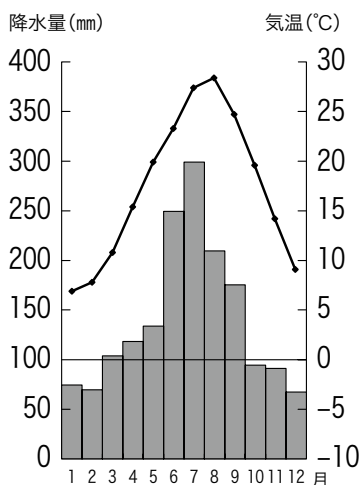
ア



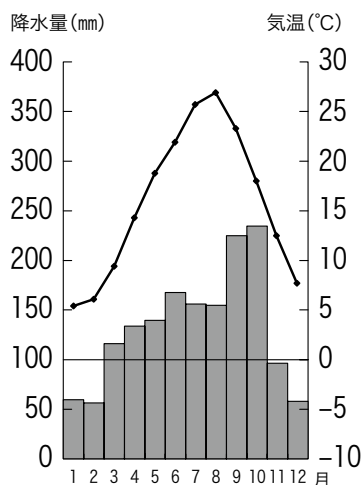
イ



ウ



エ



(気象庁ホームページ資料より作成)

問7 下線部⑦に関連して、次のア～エの写真は、東北地方で行われる伝統的な夏祭りの写真です。このうちもっとも緯度が高い都市で行われる夏祭りの写真として正しいものを次のア～エから一つ選び、記号で答えなさい。

ア



イ



ウ



エ



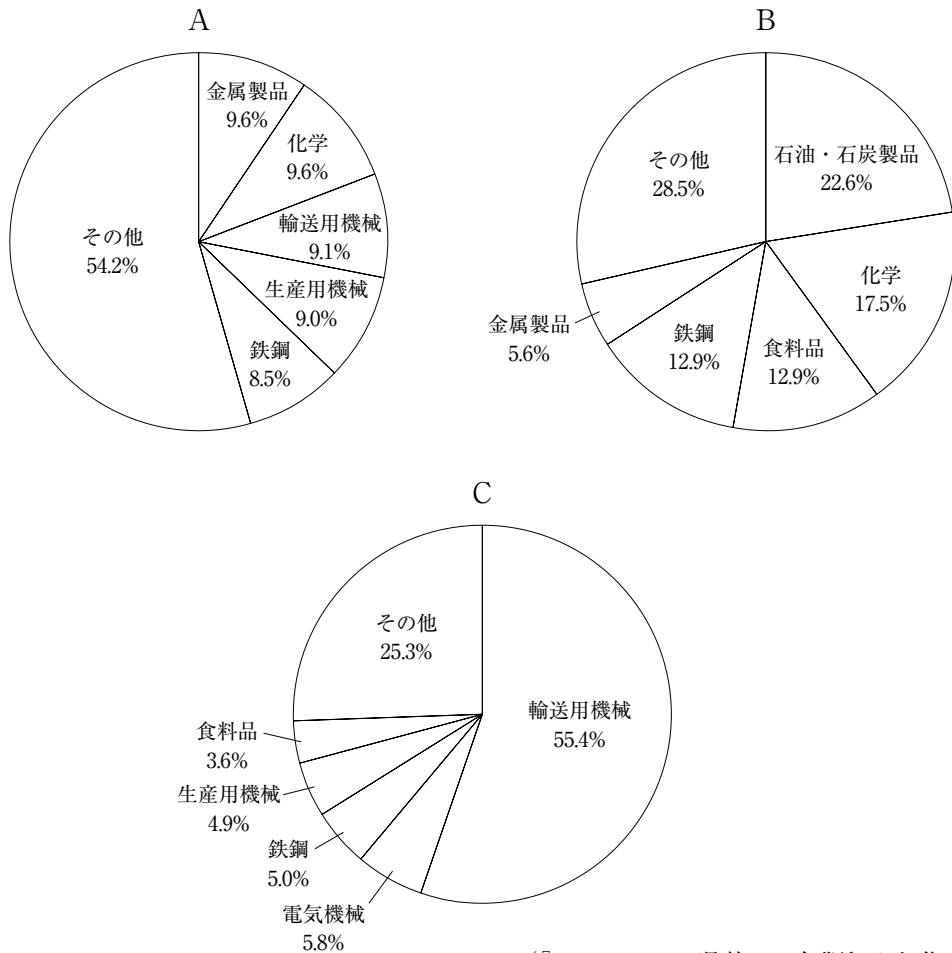
問8 下線部⑧に関連して、次の表は、東京と金沢を結ぶ北陸新幹線が通る埼玉県、群馬県、長野県、新潟県について、いくつかの指標をまとめたものです。このうち群馬県にあてはまるものを次のア～エから一つ選び、記号で答えなさい。

	昼夜間人口比率 (2015年)	隣接する 都道府県の数	政令指定都市の数	可住地面積割合(%)※ (2020年)
ア	99.8	5	0	33.5
イ	99.9	5	1	33.6
ウ	88.9	7	1	63.0
エ	99.8	8	0	22.4

(『データでみる県勢2022年版』より作成)

※ 可住地面積割合とは、人が住むことができる面積の割合のことで、具体的には総面積から林野面積と湖沼面積を差し引いた面積の割合を示します。

問9 下線部⑨に関連して、次のA～Cのグラフは、臨海部に工業地帯・工業地域が位置する三つの府県（千葉県、愛知県、大阪府）のいずれかの製造品出荷額等の割合（2019年）を示したものです。A～Cと府県の組み合わせとして正しいものを後のア～カから一つ選び、記号で答えなさい。



（『データでみる県勢2022年版』より作成）

	A	B	C
ア	千葉県	愛知県	大阪府
イ	千葉県	大阪府	愛知県
ウ	愛知県	千葉県	大阪府
エ	愛知県	大阪府	千葉県
オ	大阪府	千葉県	愛知県
カ	大阪府	愛知県	千葉県

問10 下線部⑩に関連して、次の表は、日本が輸入に依存する資源（原油、液化天然ガス、石炭、鉄鉱石）について、輸入先の上位3ヵ国（2020年）を示したものです。このうち石炭にあてはまるものを次のア～エから一つ選び、記号で答えなさい。

	1位	2位	3位
ア	オーストラリア	インドネシア	ロシア
イ	サウジアラビア	アラブ首長国連邦	クウェート
ウ	オーストラリア	ブラジル	カナダ
エ	オーストラリア	マレーシア	カタール

（『日本国勢図会2022/23』より作成）

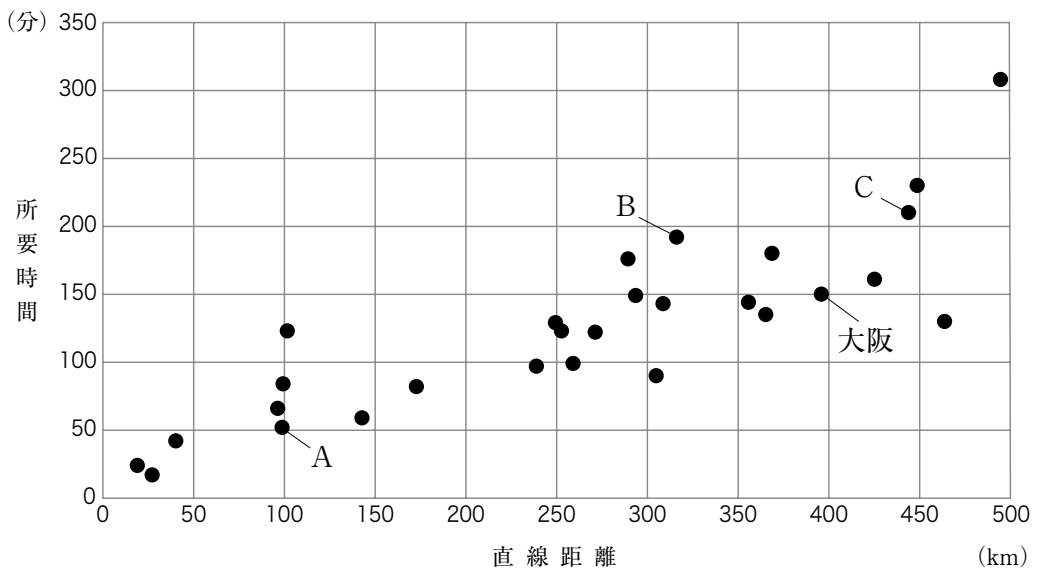
問11 下線部⑪を減らすための工夫について述べた文として正しくないものを次のア～エから一つ選び、記号で答えなさい。

- ア 商品を洗ったり修理したりして、くり返し利用することをリユースという。
- イ 商品への無駄な包装や紙袋・ビニール袋の使用を断ることをリペアーという。
- ウ 商品を回収した後に工場では別の商品につくり変えることをリサイクルという。
- エ 不要となって捨てられる商品をできるだけなくすことをリデュースという。

問12 下線部⑫について、鉄道による貨物輸送が自動車による貨物輸送に比べて有利な点を二つ、それぞれ1行で説明しなさい。

問13 下線部⑬に関連して、次のグラフは、東京から500km^{けんない}圏内にあるすべての府県庁所在地までの直線距離と、鉄道を利用した場合の所要時間(※)の関係を示したものです。これを見ると、距離に対して所要時間の長い都市と短い都市があることがわかります。グラフ中のA～Cの都市の組み合わせとして正しいものを後のア～クから一つ選び、記号で答えなさい。

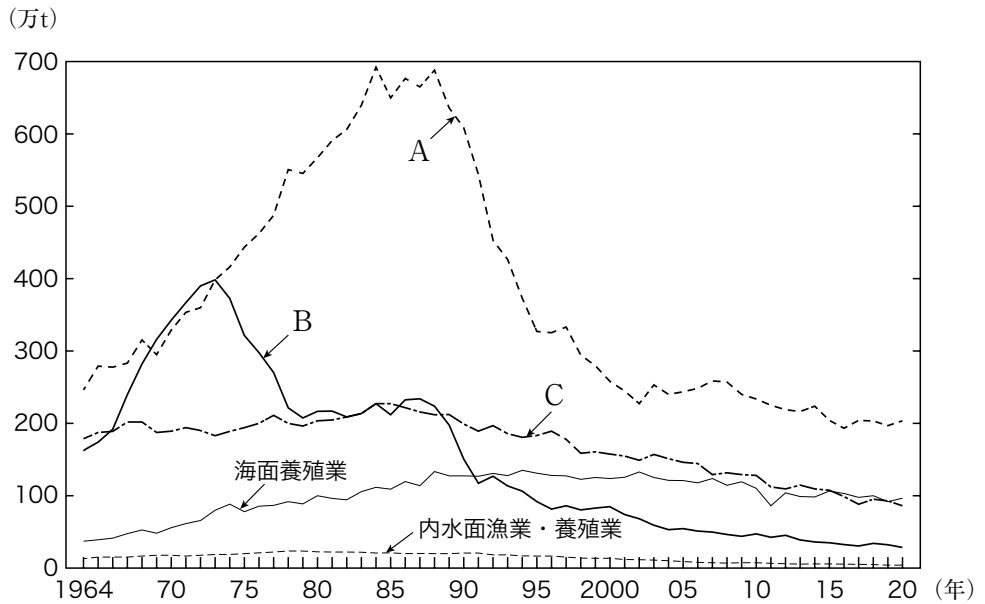
※ 東京駅を2022年9月1日午前8時以降に出発した場合の最短の所要時間であり、乗り換え時間と待ち時間は含みません。新幹線や特急を利用可能な場合は利用することを想定し、府県庁所在地に新幹線の駅が存在する場合はその駅まで、新幹線の駅がない場合は府県庁所在地にもっとも近いJRの主要駅までの所要時間とします。例えばグラフ中の大阪の場合、東京から大阪市までの直線距離は395.9kmあり、東京駅から新大阪駅までの最短の所要時間は150分です。



(国土地理院ホームページ資料および『JR時刻表2022年9月号』より作成)

	A	B	C
ア	甲府	仙台	盛岡
イ	甲府	仙台	和歌山
ウ	甲府	福井	盛岡
エ	甲府	福井	和歌山
オ	宇都宮	仙台	盛岡
カ	宇都宮	仙台	和歌山
キ	宇都宮	福井	盛岡
ク	宇都宮	福井	和歌山

問14 下線部⑭に関連して、次のグラフは、日本の漁業種別生産量の推移を示したものです。図中のA～Cにあてはまる漁業種類の組み合わせとして正しいものを後のア～カから一つ選び、記号で答えなさい。



(『日本国勢図会2022/23』より作成)

	A	B	C
ア	遠洋漁業	沖合漁業	沿岸漁業
イ	遠洋漁業	沿岸漁業	沖合漁業
ウ	沖合漁業	遠洋漁業	沿岸漁業
エ	沖合漁業	沿岸漁業	遠洋漁業
オ	沿岸漁業	遠洋漁業	沖合漁業
カ	沿岸漁業	沖合漁業	遠洋漁業

次のページにも問題があります

3

次の文章を読んで、後の問いに答えなさい。

憲法と①法律のちがいは何でしょう。憲法とは、②基本的人権や、統治のしくみなどを定めた国の最高法規です。憲法は国の権力者が守るべき決まりであり、国民の基本的人権を侵害しないように権力者に縛りしばをかけるという役割を持っています。一方、法律とは、最高法規である憲法に基づいて制定されたもので、その決まりは主に国民が守るべきものです。国会が制定する法律は、必ず憲法に基づいていなければならない、憲法に反する法律は制定できません。憲法によって国家権力を制限し、基本的人権を保障することを「立憲主義」と言います。

このような役割を憲法に持たせたのは、国家が国民の基本的人権を侵害してきた長い歴史があったからです。イギリスでは、まだ③権力分立のしくみが確立していなかった時代、自分勝手な国王が権力を濫用らんようすることを防げず、不当な課税や逮捕がされたことがありました。フランスでは、政教分離の原則が確立していなかった時代、国が特定の信仰を持った人々を迫害はくがいしたことがあります。そのことで④戦争が起り、多くの血が流れました。ドイツでは、⑤選挙を経て選ばれた代表者が独裁政治を行い、特定の民族を虐殺ぎゃくさつしたことや、戦争を起こして多くの人の命を奪ったこともありました。このように国家は、国民の基本的人権を侵害することが多くありました。これに対して人々は、「国家はこういうことをやってはいけない」という内容を憲法に盛りこんできたのです。憲法には先人たちの試行錯誤しこうさくごの経験によって得られた知恵が凝縮ぎようしゆくされており、これによって国民の基本的人権を守っています。

以上のことは、例えば日本国憲法では第97条に「この憲法が日本国民に保障する基本的人権は、人類の多年にわたる自由獲得の努力の成果であって、これらの権利は、過去幾多いくたの試練しんたくに堪え、現在及び将来の国民に対し、侵すことのできない永久の権利として信託しんたくされたものである」と記されています。このように、憲法には時代や地域に関わらず常に尊重されるべき価値が多く示されています。法律はその時々国際情勢や政治情勢、⑥経済情勢によって制定され、改正されるものですが、憲法に示された価値を否定することはできません。したがって、選挙によって多数派を形成した政党であったとしても、憲法に反する法律を数の力で成立させることはやってはいけないということになります。仮に成立した場合でも、後から⑦裁判所が違憲立法審査権を行使し、これを無効とすることができます。

政府が憲法を守らなければならないのは言うまでもありません。しかし、権力者が基本的な人権を侵害する可能性は常にあるので、個人は何もしなくても憲法に守ってもらえるとは限りません。私たちは日本国憲法第12条にもある通り、不断の努力によって自ら権利を守る必要があります。そのための第一歩が、歴史を学ぶことや、現在起こっているできごとを知ることを通して、自由や⑧平等、⑨平和の意義に対する理解

を深めることです。個人の責任意識が薄れてしまうと、権力者によって政治権力が濫用され、憲法を確実に守らせることが難しくなります。先人たちから受け取ったバトンを未来に渡すためにも、主体的に学ぶことが大切だと言えるでしょう。

問1 下線部①の制定について述べた文として正しいものを次のア～エから一つ選び、記号で答えなさい。

- ア 法律案は衆議院に先議権があり、衆議院の本会議で可決された場合のみ参議院に送られる。
- イ 本会議で法律案を議決する際の定足数は、総議員の3分の2以上と規定されている。
- ウ 法律案について衆議院と参議院の議決が異なる場合、両院協議会を開いても意見が一致しないときは、最初の衆議院の議決がそのまま国会の議決となる。
- エ 国会議員が提出した法律案よりも、内閣が提出した法律案の方が成立する割合が大きい。

問2 下線部②に関連して、現在の日本の刑事事件に関わる人権保障について述べた文として正しくないものを次のア～エから一つ選び、記号で答えなさい。

- ア 取り調べにおいて、被疑者は自分に不利益なことには答えなくて良いという黙秘権が認められている。
- イ 取り調べの際の拷問ごうもんは禁止されており、裁判の際に証拠しょうこが自白だけのときには有罪にはならない。
- ウ 犯罪被害者の人権が十分に保護されていないことが指摘してきされているものの、犯罪被害者を保護する法律はいまだに制定されていない。
- エ 日本国憲法の定める原則として、現行犯として逮捕される場合を除いては、裁判官が発行する令状なしに逮捕されない。

問3 下線部③について、18世紀のフランスの思想家で『法の精神』を著し、三権分立を主張した人物は誰ですか。カタカナで答えなさい。

問4 下線部④について、2022年2月にロシアがウクライナに侵攻^{しんこう}しました。これに先立ち、ロシアは2014年3月にウクライナ領のある地域の併合を宣言しました。この地域はどこですか。解答らん^{とこ}に合うようにカタカナで答えなさい。

問5 下線部⑤に関連して、2022年7月10日の参議院の選挙では、通常の改選に加えて補欠選挙で1名が改選されました。この選挙で選出された人数を次のア～エから一つ選び、記号で答えなさい。

ア 466名 イ 311名 ウ 249名 エ 125名

問6 下線部⑥について、物価が上昇し、貨幣の価値が下落することを何と言いますか。カタカナで答えなさい。

問7 下線部⑦に関連して述べた文として正しいものを次のア～エから一つ選び、記号で答えなさい。

ア 裁判員制度においては、裁判員が有罪か無罪かを判定し、裁判官がどのような刑罰を与えるかを判定する。

イ 第一審の判決に不服なため第二審の裁判を求めることを上告、第二審の判決に不服なため第三審の裁判を求めることを控訴という。

ウ 民事裁判においては、原告である検察官に訴えられた被告人は弁護士をつけることができる。

エ 違憲審査権はすべての裁判所が持つ権限であり、裁判所は裁判で争われている具体的な事件を通して違憲判断を行う。

問8 下線部⑧について、男女があらゆる場で対等に活動し、ともに責任を分担する社会をつくるために1999年に制定された法律として正しいものを次のア～エから一つ選び、記号で答えなさい。

ア 男女共同参画社会基本法 イ 男女雇用機会均等法

ウ 育児介護休業法 エ 少子化社会対策基本法

問9 下線部⑨に関連して、平和主義と自衛隊について述べた文として正しいものを次のア～エから一つ選び、記号で答えなさい。

- ア 現在の政府は、自衛隊は憲法第9条に規定された戦力だが、憲法違反ではないとしている。それは、憲法が自衛権まで放棄していないと考えているからである。
- イ 湾岸戦争をきっかけに日本の国際貢献が問われるようになったことで、自衛隊がP K O（国連平和維持活動）に派遣されるようになった。
- ウ 文民統制の原則にのっとり、自衛隊の最高指揮監督権は防衛大臣にあるとされている。
- エ 自衛隊の主な任務は外国から国土を防衛することであり、自然災害などの際に出動を命じられることはない。

問10 本文の内容に合う文としてもっとも適当なものを次のア～エから一つ選び、記号で答えなさい。

- ア 国民が制定した法律によって国家権力を制限し、基本的人権を保障することを立憲主義という。
- イ 憲法よりも法律の方が、時代や地域に関わらず常に尊重されるべき事柄が多く示されているため、法律は憲法に反することができる。
- ウ 憲法には先人たちの試行錯誤の経験によって得られた知恵が凝縮されており、これによって国民の基本的人権を守っている。
- エ 政府が立憲主義を守らなければならないのは言うまでもないことであり、個人は憲法によって一方的に守られる存在である。

問題は以上です

2023年度 入学試験解答用紙〔社会〕(35分)

第2回 2月2日実施 吉祥女子中学校

1

問1	問2	問3	問4
問5			
問6			
問7	問8	問9	
問10	問11		
問12	問13	問14	

2

問1		問2	
海峡			
問3	問4	問5	
	川		
問6	問7	問8	問9

問10	問11	
問12		
問13	問14	

3

問1	問2	問3	
問4		問5	
半島			
問6		問7	問8
問9	問10		

受験番号	氏名	得点